

T.C.
SİVAS CUMHURİYET ÜNİVERSİTESİ
TOPLUMSAL KATKI KOORDİNATÖRLÜĞÜ YÖNERGESİ
BİRİNCİ BÖLÜM

Amaç, Kapsam, Dayanak ve Tanımlar

Amaç

MADDE 1- (1) Bu Yönergenin amacı; Sivas Cumhuriyet Üniversitesi bünyesinde toplum için gerçekleştirilen sosyal, kültürel, sanatsal, çevresel, sportif faaliyetler ve sağlık faaliyetleri ile toplumun ihtiyaçları ve faydasına yönelik yapılan her türlü eğitim-öğretim, bilgilendirme ve farkındalık, araştırma-geliştirme ve diğer bilimsel etkinliklerin, yerel, bölgesel, ulusal ve uluslararası düzeylerde toplumsal katkıya dönüşmesi ile ilgili görev, yetki ve sorumluluklara ilişkin esasları ve Sivas Cumhuriyet Üniversitesi Toplumsal Katkı Koordinatörlüğünün çalışma usul ve esaslarını düzenlemektir.

Kapsam

MADDE 2- (1) Bu Yönerge, Sivas Cumhuriyet Üniversitesinin toplumsal katkıya yönelik amacının ve etkinlik alanlarının belirlenmesine, toplumsal katkı organizasyon yapısının oluşturulmasına ve organizasyon yapısında yer alan paydaşların çalışma usul ve esasları ile görev ve sorumluluklarına ilişkin hükümleri kapsar.

Dayanak

MADDE 3- (1) Bu Yönerge, 04 / 11 / 1981 tarihli ve 2547 sayılı Yükseköğretim Kanunu'nun 12. ve 14. maddelerine dayanılarak hazırlanmıştır.

Tanımlar

MADDE 4- (1) Bu Yönerge'de geçen;

- a) Birim Temsilcileri: Sivas Cumhuriyet Üniversitesi'nin toplumsal katkı yaratan tüm birimlerindeki toplumsal katkı birim temsilcilerini,
 - b) CBIKO: Cumhurbaşkanlığı İnsan Kaynakları Ofisini,
 - c) Koordinatör: Sivas Cumhuriyet Üniversitesi Toplumsal Katkı Koordinatörünü,
 - ç) Koordinatörlük: Sivas Cumhuriyet Üniversitesi Toplumsal Katkı Koordinatörlüğünü,
 - d) Rektör: Sivas Cumhuriyet Üniversitesi Rektörü'nü,
 - e) Rektör Yardımcısı: Sivas Cumhuriyet Üniversitesi Toplumsal Katkı Koordinatörlüğü'nün bağlı olduğu Rektör Yardımcısı'nı,
 - f) Üniversite: Sivas Cumhuriyet Üniversitesini,
 - g) YÖK: Yükseköğretim Kurulunu,
 - ğ) YÖKAK: Yükseköğretim Kalite Kurulunu,
- ifade eder.

İKİNCİ BÖLÜM

**Üniversitenin Toplumsal Katkıya Yönelik Amaçları ile
Görev ve Etkinlik Alanları**

Amaçlar

MADDE 5- (1) Sivas Cumhuriyet Üniversitesi; tüm paydaşları ile gerçekleştirilen sosyal, kültürel, sanatsal, çevresel, sportif faaliyetler ve sağlık faaliyetleri ile toplumun ihtiyaçları ve faydasına yönelik yapılan her türlü eğitim-öğretim, bilgilendirme ve farkındalık, araştırma-geliştirme ve diğer bilimsel etkinliklerin, yerel, bölgesel, ulusal ve uluslararası düzeylerde toplumsal katkıya dönüşmesine destek olmayı, öncülük etmeyi, fakültelerin, enstitülerin, yüksekokulların, araştırma-uygulama ve eğitim merkezlerinin, koordinatörlüklerin, daire başkanlıklarının, müşavirliklerin, öğrenci topluluklarının ve benzeri toplumsal katkı üreten tüm

akademik ve idari birimlerin topluma hizmet etmesini, toplumsal sorunlara çözüm üretmesini ve toplumun her anlamda sürekli gelişimini sağlamayı ve refahını artırmayı amaçlamaktadır.

Üniversitenin Toplumsal Katkıya Yönelik Görev ve Etkinlik Alanları

MADDE 6- (1) Üniversite'nin toplumsal katkıya yönelik amaçları doğrultusunda belirlenen görev ve etkinlik alanları şunlardır:

a) Toplumun yerel, bölgesel, ulusal ve uluslararası düzeyde ihtiyaçlarını, sorunlarını, talep ve beklentilerini değerlendirip, Üniversite imkânları dâhilinde karşılamak, sorunlara çözümler üretmek için çalışmalar yapmak,

b) Birimleri ve tüm paydaşları ile birlikte, topluma yönelik ihtiyaç duyulan eğitim-öğretim çalışmalarını koordine etmek,

c) Üniversite bünyesinde bulunan, çok çeşitli uzmanlık ve yetkinlik alanlarına sahip birimler ve uzmanların katılımıyla, toplumun ihtiyaçlarına yönelik bilgilendirme, farkındalık eğitimi ve etkinlikler gerçekleştirmek,

ç) Üniversitenin çalışma ve uzmanlık alanına giren konularda yazılı, basılı, görsel veya dijital kanallar aracılığıyla toplumun ihtiyacına yönelik yayımlar yapmak,

d) Toplumdaki hedef kitleler için ihtiyaç doğrultusunda danışmanlık, bilirkişilik vb. faaliyetlerini ilgili kanun hükümleri, yönetmelik ve Yönergelere uygun şekilde yürütmek,

e) Sanayi, sağlık, sosyal hizmetler, mühendislik, tarım, hayvancılık vb. alanlarda imkânlar dâhilinde toplumun yararına hizmet sunmak, Üniversitenin araştırma-geliştirme olanakları ile çözümler üretmek,

f) İlgili kanun hükümleri, yönetmelik ve yönergelerde belirtilen ilişkili maddelerle de uyumlu olarak bünyesinde bulunan farklı birimlerle, toplumdaki hedef kitleler için sosyal, sportif, sanatsal, kültürel etkinlikler düzenlemek,

g) Toplumu doğrudan etkileyen, Üniversitenin çalışma ve uzmanlık alanına giren konularda, imkânlar dâhilinde araştırma-geliştirme faaliyetleri yürütmek ve bu çalışmalar sonucunda toplumun kullanımına sunulacak nihai ürün, yöntem ve faydalı modeller geliştirmek-üretmek üzere çalışmalarda bulunmak,

ğ) Bölgesel veya küresel olarak ortaya çıkan ve kitleleri etkileyen, çevre, sağlık, engellilik, göç, afet vb. öncelikli sorunlara ve ihtiyaçlara bilimsel çözümler ve öneriler geliştirmek üzere çalışmalarda bulunmak,

h) Araştıran, sorgulayan, değer üreten ve bilimsel düşünceye sahip öğrencilerin yetiştirilmesini ve mezun olması için eğitim-öğretim süreçlerini iyileştirmek,

ı) Üniversitemiz öğrencilerin görev aldığı Toplumsal Duyarlılık Projeleri ve bu projeler kapsamında gerçekleştirilen faaliyetlerde sosyal sorumluluk amaçlı öğrenci kulübü organizasyonlarını teşvik etmek ve desteklemek,

i) Toplumda yer alan dezavantajlı ve kırılgan bireylere yönelik projeler yürütmek, sürdürülebilir katkı sağlamak ve eğitimler düzenlemek,

j) Öğrencilerin şehre ve Üniversiteye uyumunu kolaylaştırmak,

k) Uygulama ve araştırma merkezleri vasıtasıyla bilime ve insanlığa fayda sağlayacak şekilde, öncelikli olarak bölgemizin beşeri, sosyal, iktisadi ve ekolojik sorunlarının çözümüne yönelik çalışmalar yapmak,

l) Toplumsal yarar sağlayacak girişimcilik projeleri ve girişimlerin TTO çatısı altına dahil edilmesini hedeflemek,

m) Ekolojik dengenin ve yeşil mirasın yaşatılmasına yönelik projeler geliştirmek,

n) Erasmus+ programının sivil toplum odaklı fonlarından yararlanmasına yönelik projelerin hazırlanmasını desteklemek,

o) Bölgemizin doğal kaynakları ile sağlık turizm merkezi olmasına yönelik çalışmalara katkı sağlamak,

ö) İç ve dış paydaşlara yönelik sportif, kültürel ve sanatsal gelişimi sağlamak amacıyla etkinliklerin çeşitliliği ve sayısını artırmak,

p) Belirtilen görev ve etkinlikleri en uygun şekilde gerçekleştirebilmek için iç ve dış paydaşlarla etkileşim yaratmak, iş birliği ve ortaklıklar kurmaktır.

Koordinatörlüğün Teşkilat Yapısı, Sorumluluk ve Görevleri

Teşkilat yapısı

MADDE 7 – (1) Koordinatörlük, Koordinatör, Koordinatör Yardımcısı, Koordinatörlük Kurulu ve Birim Temsilcilerinden oluşur. Koordinatör Üniversitede tam zamanlı görev yapan öğretim üyeleri arasından, Koordinatör Yardımcısı ve Koordinatörlük Kurulu üyeleri ise Üniversitede tam zamanlı görev yapan öğretim elemanları ve Üniversite öğrencileri arasından Rektör tarafından 3 (üç) yıllığına atanır. Koordinatörlük Kurulu öğrenci üyeler hariç en az 5 üyeden oluşur. Koordinatör, Koordinatör Yardımcısı ve Koordinatörlük Kurulu aynı usulle tekrar atanabilir veya görevden alınabilir. Koordinatörün görev süresinin sona ermesi ile Koordinatör Yardımcısının ve Koordinatörlük Kurulunun da görev süresi sona erer.

Sorumluluk

MADDE 8 – (1) Koordinatör, Rektöre karşı sorumludur. Koordinatör Yardımcısı ve Koordinatörlük Kurulu Koordinatöre karşı sorumludur.

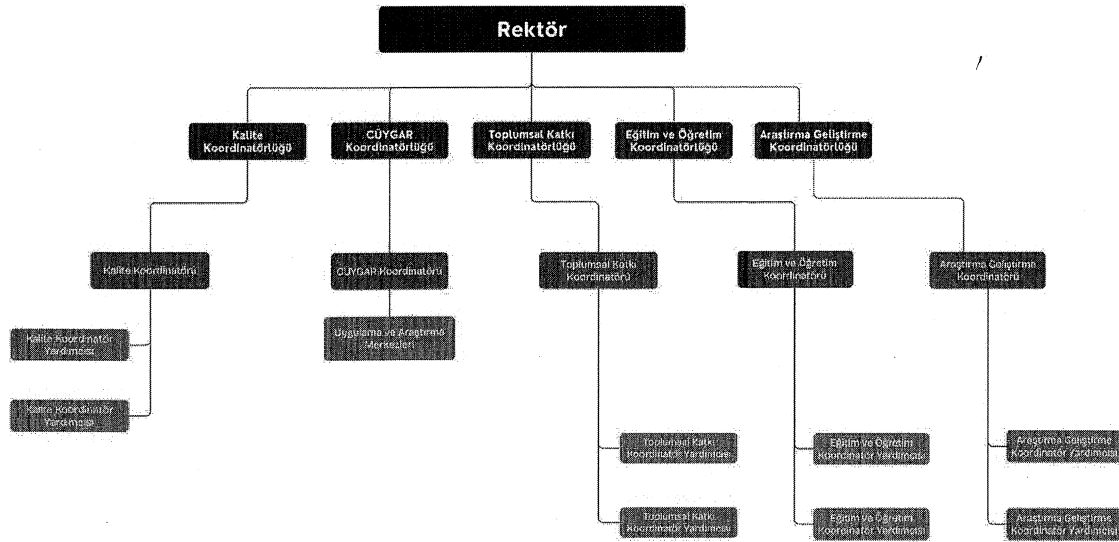
ÜÇÜNCÜ BÖLÜM

Üniversite'nin Toplumsal Katkı Organları ve Görevleri

Üniversite'nin Toplumsal Katkı Organları

MADDE 9- (1) Üniversite'nin toplumsal katkı organları şunlardır:

- Toplumsal Katkı Koordinatörlüğü
 - Toplumsal Katkı Kalite Alt Komisyonu
 - Toplumsal Katkı Birim Temsilcileri
- (2) Organizasyon şeması



Toplumsal Katkı Organlarının Görevleri

MADDE 10- (1) Toplumsal Katkı Koordinatörlüğün görevleri şunlardır:

- Madde 6'da belirtilen Üniversitenin toplumsal katkıya yönelik görev ve etkinlik alanları doğrultusunda Üniversite'nin ilgili birimlerinden görüş ve öneriler alarak Dönemsel Toplumsal Katkı Planı'nı hazırlamak,

b) Toplumun yerel, bölgesel, ulusal ve uluslararası talep, ihtiyaç ve sorunlarını takip ederek, Üniversite'nin güçlü yönlerini, farklı birimlerinin kapasite ve imkânlarını da dikkate alarak Sivas Cumhuriyet Üniversitesi Toplumsal Katkı Politikaları'nı geliştirmesine katkı sağlamak,

c) Üniversitede toplumsal katkı yaratan birimlerle koordineli çalışarak Üniversite'nin toplumsal katkı politikasında bildirilen hususlara uygun şekilde, Üniversite'ye özgü Stratejik Plan doğrultusunda Toplumsal Katkı Stratejileri'nin geliştirilmesine ve gerçekleştirilmesine destek vermek,

ç) YÖK, YÖKAK, CBİKO vb. ulusal veya uluslararası izleme ve değerlendirme kuruluşlarının karar, uygulama, görüş ve önerilerini de dikkate alarak Üniversite'nin toplumsal katkı faaliyetlerinin, göstergelerini, ölçütlerini ve bunlara bağlı değişkenleri, kriterleri belirlemek, rapor (KİDR, KAR vb.) hazırlanmasına katkı vermek, bu kapsamda yapılacak olan çalışmaları yürütmek,

d) Üniversite'nin toplumsal katkı politikası doğrultusunda, Üniversite bünyesinde yapılmış / yapılması planlanan toplumsal katkı faaliyetlerinin izlenmesi, değerlendirilmesi ve raporlanarak üst yönetime sunulmasını sağlamak,

e) İzleme ve değerlendirme raporları sonucunda, toplumsal katkı faaliyetlerine yönelik geliştirme ve iyileştirmeye gereksinim duyulan alanları belirlemek, gerekli çalışmaları yapıp üst yönetime iyileştirme önerilerinde bulunmak,

f) Toplumun yerel, bölgesel, ulusal ve uluslararası düzeyde ihtiyaçlarının, sorunlarının, talep ve beklentilerinin belirlenmesine destek olmak. Bu beklentilerin gerçekleştirilmesi konusunda iç ve dış paydaşlarla etkileşim ve iş birliği kurma stratejilerini oluşturmak,

g) Üniversitede yapılabilecek toplumsal katkı faaliyetlerine yönelik, kalıcı, yaygın etkisi yüksek, sürdürülebilir ve yenilikçi fikirler geliştirmek üzere birimlere görüş ve önerilerde bulunmak,

ğ) Üniversite'de yapılması planlanan toplumsal katkı faaliyetlerine ihtiyaç halinde destek sağlanması noktasında destek olabilecek, etkileşim kurulabilecek dış paydaşları değerlendirmek, üst yönetime konuyla ilgili görüş ve öneriler sunmaktır.

(2) Toplumsal Katkı Kalite Alt Komisyonunun Görevleri;

a) Toplumsal Katkı Kalite Alt Komisyonu Sivas Cumhuriyet Üniversitesi Kalite Komisyonu ve Kalite Koordinatörlüğü Yönergesi kapsamında birimler tarafından hazırlanan "Birim İç Değerlendirme Raporlarını" değerlendirerek "Kurum İç Değerlendirme Raporunun" ön hazırlık çalışmalarını tamamlar.

b) Hazırlanan rapor alt komisyon tarafından değerlendirmek üzere Toplumsal Katkı Koordinatörlüğüne sunulur. Raporun nihai hali Koordinatörlük tarafından Kalite Koordinatörlüğüne ve Kalite Komisyonuna sunulur.

(3) Toplumsal Katkı Birim Temsilcileri ve Görevleri

a) Üniversitede, toplumsal katkı üreten tüm birimlerde bulunan temsilcilerdir. Fakülteler, enstitüler, meslek yüksekokulları, araştırma ve uygulama merkezleri, koordinatörlükler ve daire başkanlıkları da dâhil olmak üzere; Üniversite'de toplumsal katkı yaratan tüm birimler, en az 1 (bir) birim temsilcisi belirlemek zorundadır.

b) Toplumsal katkıya yönelik birimde yapılacak faaliyetlerin planlaması için akademik ve idari personel ile öğrenciler dâhil tüm paydaşların organize edilmesine destek olmak, gerektiğinde üst yönetimin veya koordinatörlüğün de desteğiyle ilgili paydaşlarla iletişim kurmak,

c) Birimde yürütülen ve sonrasında kayıt altına alınıp analiz edilen birim toplumsal katkı faaliyet ve hizmetlerine ilişkin tüm kayıt ve değerlendirmelerin, talep edildiğinde Koordinatörlüğe raporlanarak iletilmesini sağlamak,

ç) Birimde yapılan / yapılacak tüm toplumsal katkı faaliyetlerinin artırılması ve geliştirilmesi için birimdeki yöneticiler ve tüm paydaşlarla işbirliği yaparak gerekli önerileri oluşturmak ve koordinatörlüğe iletmek,

d) Birim içerisinde, toplumsal katkı faaliyetlerinin tanıtımı, artırılması, geliştirilmesi, kayıt altına alınması yönünde bilgilendirme çalışması yapmak ve bu konuda farkındalığı artırmaktır.

DÖRDÜNCÜ BÖLÜM

Yürürlük ve Yürütme

Yürürlük

MADDE 11- (1) Bu Yönerge, Sivas Cumhuriyet Üniversitesi Senatosu'nda kabul edildiği 30.07.2025 tarihinde yürürlüğe girer.

Yürütme

MADDE 12- (1) Bu Yönerge hükümlerini Sivas Cumhuriyet Üniversitesi Rektörü yürütür.